

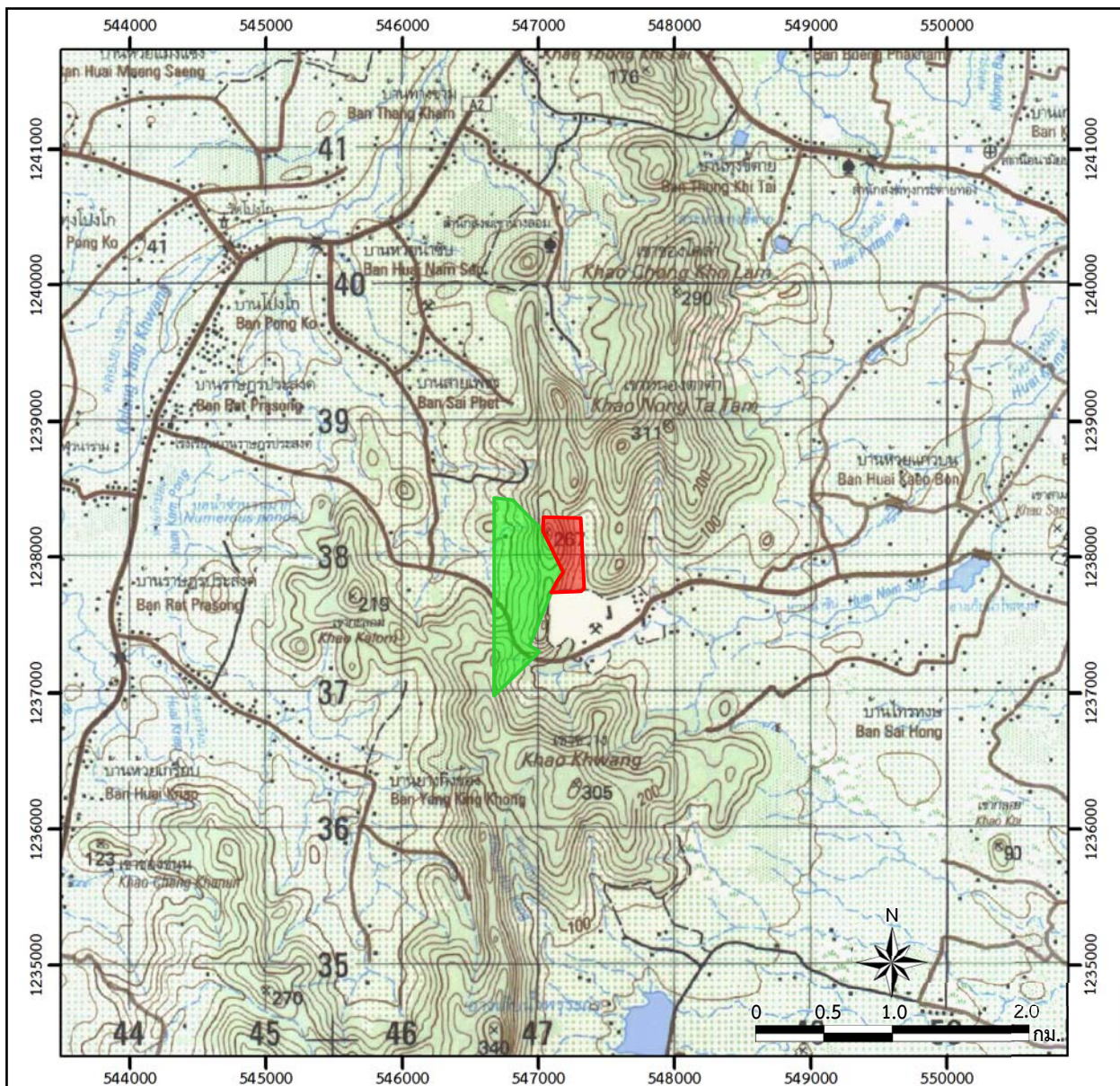
1.1 ความเป็นมาของการจัดทำรายงาน

บริษัท ยูพาศิลาทอง จำกัด ได้เสนอรายงานการประเมินผลกระทบสิ่งแวดล้อม (เดิมคือ รายงานการวิเคราะห์ผลกระทบสิ่งแวดล้อม) โครงการเหมืองแร่หินอุตสาหกรรมชนิดหินปูน เพื่ออุตสาหกรรมก่อสร้าง **คำขอประทานบัตรที่ 6/2547** ตั้งอยู่ที่ หมู่ที่ 6 ตำบลพงศ์ประศาสน์ อำเภอบางสะพาน จังหวัดประจวบคีรีขันธ์ (รูปที่ 1.1-1) โดยในการประชุมครั้งที่ 13/2559 เมื่อวันที่ 5 เมษายน 2559 คณะกรรมการผู้ชำนาญการพิจารณารายงานการประเมินผลกระทบสิ่งแวดล้อมโครงการเหมืองแร่ มีมติเห็นชอบรายงานฯ ดังกล่าว ต่อมาสำนักงานนโยบายและแผนทรัพยากรธรรมชาติและสิ่งแวดล้อม (สผ.) แจ้งผลการพิจารณารายงานการประเมินผลกระทบสิ่งแวดล้อมของโครงการ โดยจะต้องปฏิบัติตามเงื่อนไขมาตรการป้องกันและแก้ไขผลกระทบสิ่งแวดล้อม และมาตรการติดตามตรวจสอบผลกระทบสิ่งแวดล้อม ตามหนังสือที่ ทส 1009.2/4525 ลงวันที่ 12 เมษายน 2559 **ดังเอกสารแนบ 1** ปัจจุบันคำขอประทานบัตรดังกล่าว **ได้รับอนุญาตเป็นประทานบัตรที่ 21271/16430** ตั้งแต่วันที่ 21 กันยายน 2563 ถึงวันที่ 20 กันยายน 2575 รวมอายุประทานบัตร 12 ปี **ดังเอกสารแนบ 2**

บริษัท ยูพาศิลาทอง จำกัด จึงมอบหมายให้บริษัท เอ บี อี เอ็น เอ็นจิเนียริง คอนซัลแตนท์ จำกัด ผู้ได้รับใบอนุญาตให้เป็นผู้จัดทำรายงานการประเมินผลกระทบสิ่งแวดล้อมนิติบุคคล ใบอนุญาตเลขที่ 4/2566 เป็นผู้ดำเนินการจัดทำรายงานผลการปฏิบัติตามมาตรการป้องกันและแก้ไขผลกระทบสิ่งแวดล้อมและมาตรการติดตามตรวจสอบผลกระทบสิ่งแวดล้อม เพื่อเสนอหน่วยงานที่เกี่ยวข้อง

1.2 รายละเอียดของโครงการโดยสังเขป

- | | |
|---|---|
| 1. ชื่อโครงการ | โครงการเหมืองแร่หินอุตสาหกรรมชนิดหินปูนเพื่ออุตสาหกรรมก่อสร้าง
ประทานบัตรที่ 21271/16430 ของบริษัท ยูพาศิลาทอง จำกัด |
| 2. สถานที่ตั้ง | หมู่ 6 ตำบลพงศ์ประศาสน์ อำเภอบางสะพาน จังหวัดประจวบคีรีขันธ์ |
| 3. ขนาดพื้นที่โครงการ | 76-2-08 ไร่ |
| 4. ชื่อเจ้าของโครงการ | บริษัท ยูพาศิลาทอง จำกัด |
| 5. สถานที่ติดต่อ | 89/1 หมู่ 6 ตำบลพงศ์ประศาสน์ อำเภอบางสะพาน
จังหวัดประจวบคีรีขันธ์ 77140
โทรศัพท์ : 0-3251-0277 โทรสาร : 0-3251-0277
E-mail : Yupasilathong@gmail.com |
| 6. จัดทำโดย | บริษัท เอ บี อี เอ็น เอ็นจิเนียริง คอนซัลแตนท์ จำกัด |
| 7. โครงการผ่านการพิจารณาของคณะกรรมการผู้ชำนาญการฯ ในการประชุมครั้งที่ 13/2559 เมื่อวันที่ 5 เมษายน 2559 | |



สัญลักษณ์ :

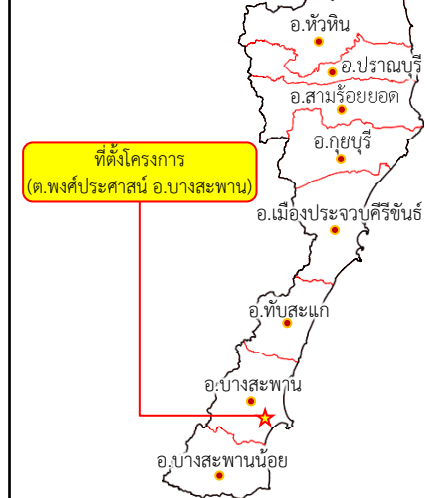


พื้นที่โครงการ (ประทานบัตรที่ 21271/16430
ของบริษัท ยูพาศิลาทอง จำกัด)



พื้นที่ค่าขอประทานบัตรใกล้เคียง

แผนที่จังหวัดประจวบคีรีขันธ์



ที่มา : กรมแผนที่ทหาร (2543) และข้อมูลสารสนเทศภูมิศาสตร์ของกรมอุตุนิยมวิทยาพื้นฐานและการเหมืองแร่
(www.dpim.go.th, ธันวาคม 2568)

รูปที่ 1.1-1

ที่ตั้งพื้นที่โครงการ

8. โครงการได้รับอนุญาตประทานบัตรตั้งแต่วันที่ 21 กันยายน 2563 ถึงวันที่ 20 กันยายน 2575
รวมอายุประทานบัตร 12 ปี ออกให้ ณ วันที่ 21 กันยายน 2563
9. โครงการได้นำเสนอรายงานผลการปฏิบัติตามมาตรการฯ ครึ่งล่าสุดเมื่อเดือนกรกฎาคม 2568

1.3 รายละเอียดของโครงการ

1.3.1 ลักษณะของโครงการ

สภาพพื้นที่โครงการมีลักษณะเป็นภูเขา การทำเหมืองของโครงการจะดำเนินการโดยวิธีเหมืองหาบ และเปิดหน้าเหมืองแบบชันบันได โดยวิธีการเจาะและการระเบิดด้วยเครื่องเจาะระเบิดชนิดดินตะขบหรือไฮดรอลิก แร่จากการระเบิดบริเวณหน้าเหมืองจะใช้รถชุดหรือรถดักทำการชุดดักแร่ใส่รถบรรทุกลำเลียงไปยังโรงโม่หิน ที่ตั้งอยู่นอกเขตประทานบัตรทางด้านทิศใต้

1.3.2 พื้นที่และลักษณะการใช้ประโยชน์ที่ดินภายในโครงการ

1) การใช้พื้นที่ภายในโครงการ ประกอบด้วย พื้นที่ทำเหมือง แนวขอบเขตการทำเหมือง บ่อตกตะกอน คูระบายน้ำ คันทำนบดิน และเส้นทางขนส่งแร่ ดังรูปที่ 1.3-1

2) การใช้ประโยชน์ที่ดินโดยรอบโครงการ บริเวณโดยรอบพื้นที่โครงการทางด้านทิศเหนืออยู่ติดกับพื้นที่ป่าไม้ ส่วนด้านทิศตะวันออกอยู่ติดกับพื้นที่ป่าไม้และพื้นที่เกษตรกรรม สำหรับด้านทิศตะวันตกอยู่ติดกับพื้นที่คำขอประทานบัตร และทางด้านทิศใต้ อยู่ติดกับโรงโม่หินของบริษัท ยูพาซิลาทอง จำกัด อีกทั้งโดยรอบพื้นที่โครงการมีสถานที่สำคัญ ได้แก่ วัดทุ่งกระต่ายทอง วัดโป่งโก สำนักสงฆ์เขานางล้อม รพ.สต.บ้านทุ่งขี้ต่าย โรงเรียนบ้านราษฎร์ประสงค์ โรงเรียนบ้านห้วยแก้ว และชุมชนต่างๆ ดังรูปที่ 1.3-2

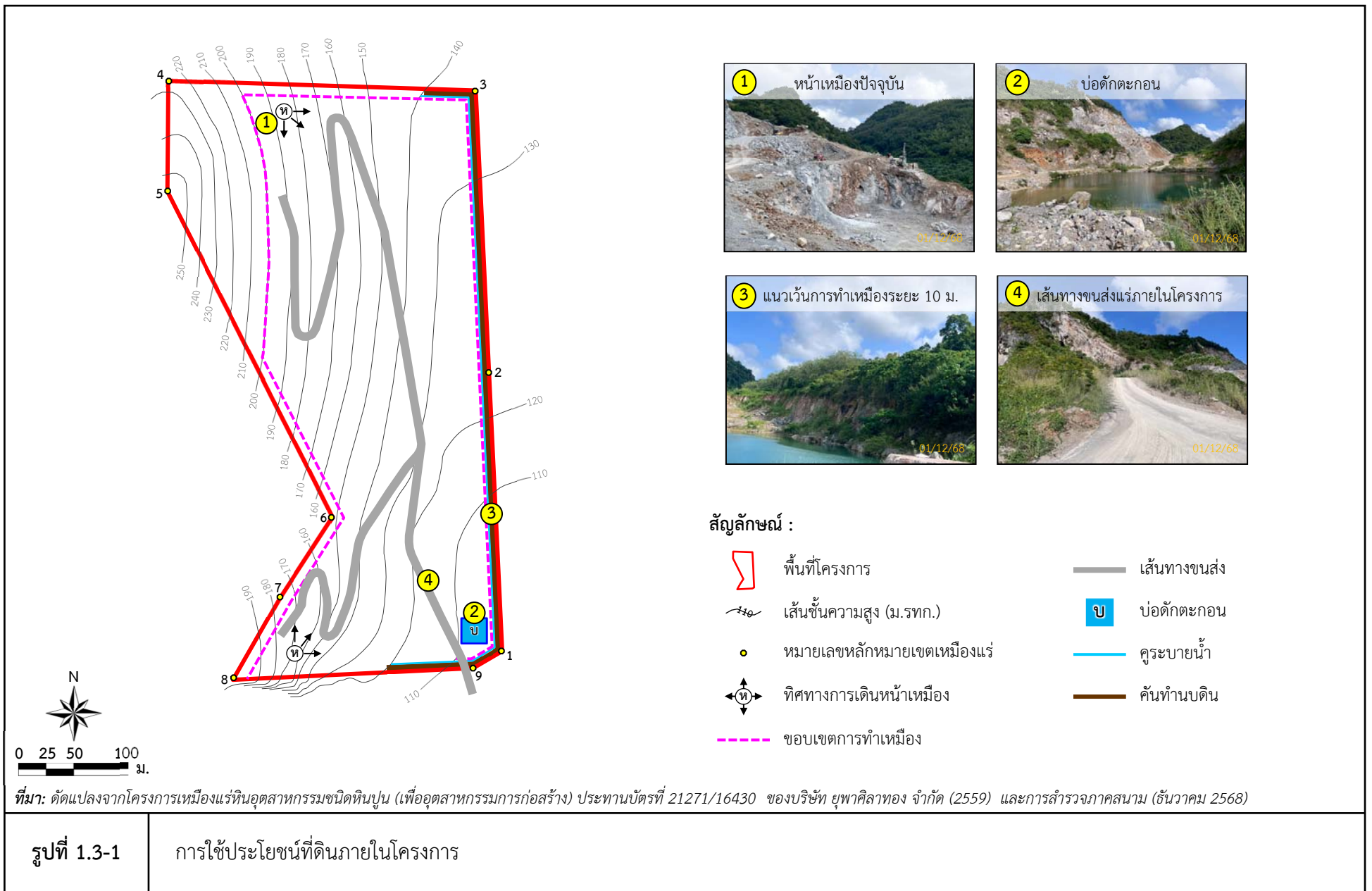
1.3.3 กิจกรรมในโครงการ

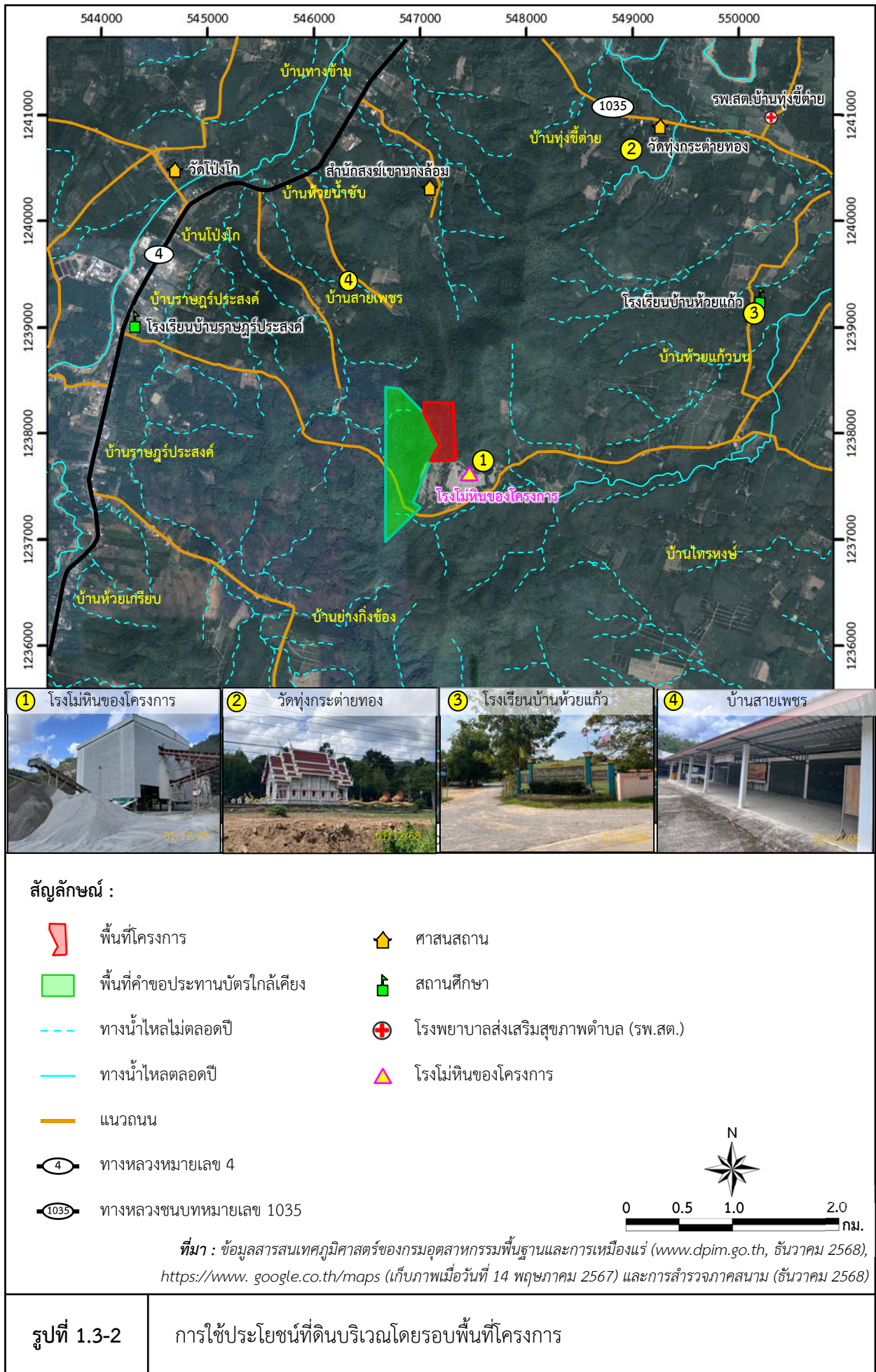
1) การทำเหมืองแร่

การทำเหมืองของโครงการจะดำเนินการโดยวิธีเหมืองหาบ และเปิดหน้าเหมืองแบบชันบันได โดยจะทำเหมืองที่ระดับความสูง 200 เมตร จากระดับน้ำทะเลปานกลาง [ม.(รทก.)] จนถึงที่ระดับความสูง 90 ม.(รทก.) มีพื้นที่ทำเหมืองประมาณ 59.5 ไร่ โดยหน้าเหมืองโดยทั่วไปกำหนดให้แต่ละชั้นมีความสูงไม่เกิน 10 เมตร และความกว้างไม่น้อยกว่า 10 เมตร โดยมีความลาดชันทั้งหมด (Overall Slope) ไม่เกิน 45 องศา โดยจะเริ่มเปิดการทำเหมือง 2 บริเวณ ทางด้านทิศเหนือและทิศใต้ของโครงการ

2) การแต่งแร่

แร่หินปูนที่ได้จากการทำเหมือง หากมีขนาดใหญ่เกินไปจะไม่ใช้การบดย่อยครั้งที่สองในการลดขนาด แต่จะเจาะกระแทกเพื่อลดขนาดหินให้เล็กลง และสามารถป้อนเข้าปากโม่ได้ โดยจะลำเลียงไปบดย่อยที่โรงโม่หินของโครงการที่อยู่ภายนอกเขตพื้นที่ประทานบัตรทางด้านทิศใต้ (รูปที่ 1.3-2)



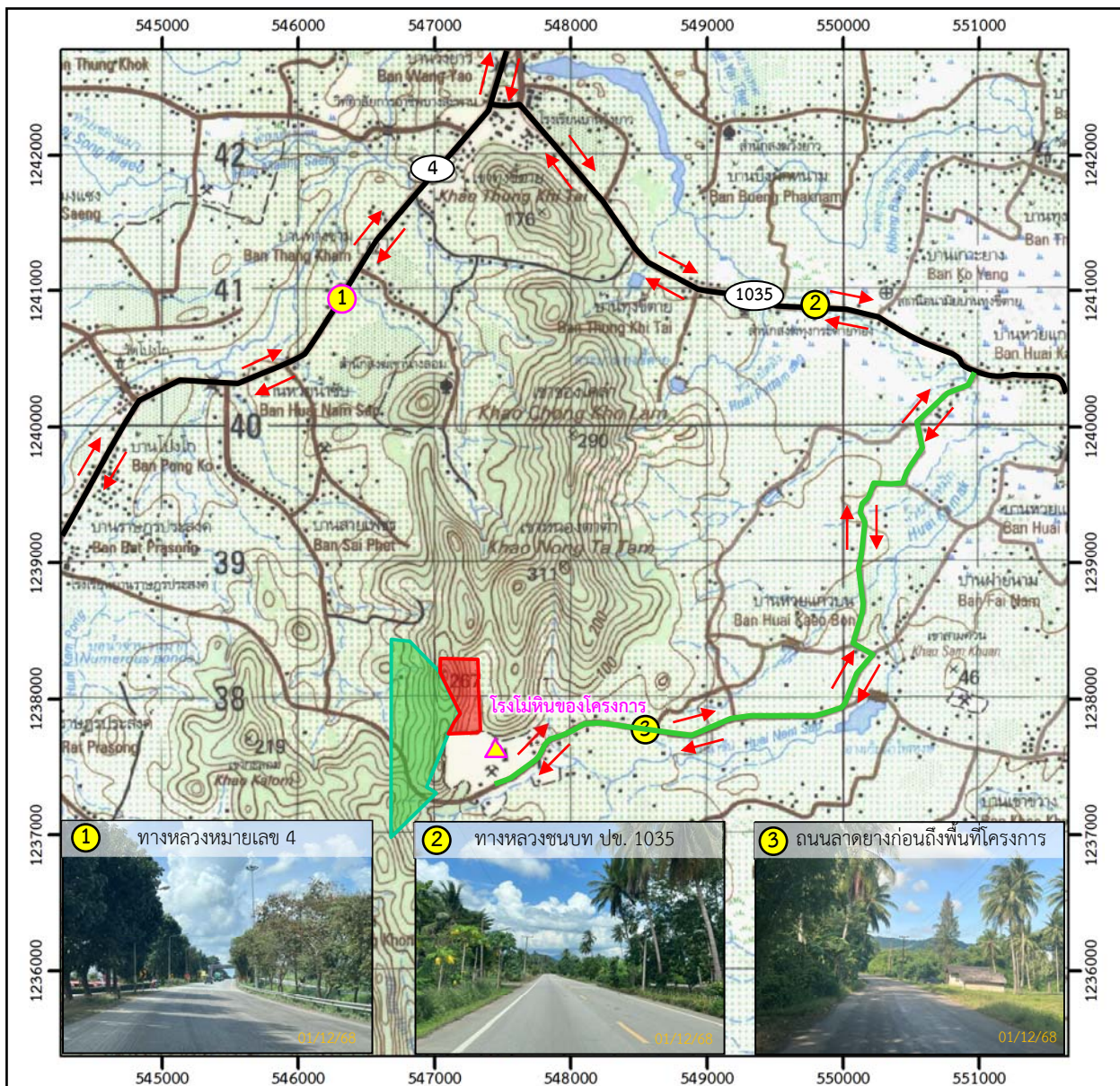


3) เส้นทางคมนาคมและเส้นทางขนส่งแร่


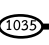

การเดินทางเข้าสู่พื้นที่โครงการจากอำเภอเมืองประจวบคีรีขันธ์ ใช้ถนนทางหลวงหมายเลข 4 (ถนนเพชรเกษม) เป็นระยะทางประมาณ 78 กม. จากนั้นเลี้ยวซ้ายเข้าสู่ถนนทางหลวงชนบทหมายเลข 1035 ขับต่อไปประมาณ 4.4 กม. จากนั้นเลี้ยวขวามุ่งหน้าไปตามเส้นทางเป็นระยะทางประมาณ 5.5 กม. จะถึงบริเวณที่ตั้งพื้นที่โครงการ ดังรูปที่ 1.3-3

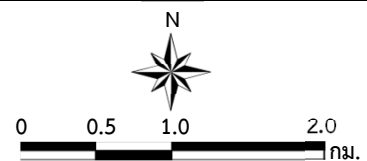
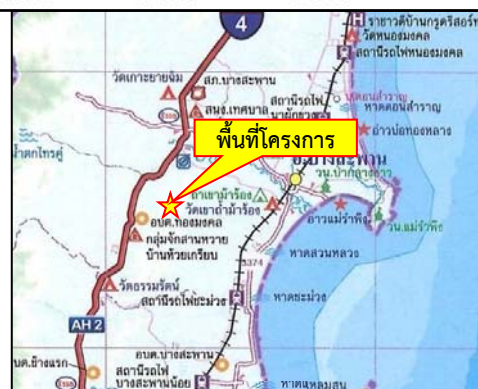
1.4 แผนการดำเนินงานตามมาตรการป้องกันและแก้ไขผลกระทบสิ่งแวดล้อมและมาตรการติดตามตรวจสอบผลกระทบสิ่งแวดล้อม

จากมาตรการป้องกันและแก้ไขผลกระทบสิ่งแวดล้อมและมาตรการติดตามตรวจสอบผลกระทบสิ่งแวดล้อมของโครงการ ตามหนังสือที่ ทส 1009.2/4525 ลงวันที่ 12 เมษายน 2559 (เอกสารแนบ 1) สรุปแผนการติดตามตรวจสอบผลกระทบสิ่งแวดล้อม แผนการตรวจสอบการปฏิบัติตามมาตรการฯ และแผนการจัดส่งรายงานผลการปฏิบัติตามมาตรการฯ ของโครงการ ดังตารางที่ 1.4-1



สัญลักษณ์ :

-  พื้นที่โครงการ
-  พื้นที่คำขอประทานบัตรใกล้เคียง
-  เส้นทางขนส่งแร่
-  ทางหลวงหมายเลข 4
-  ทางหลวงชนบท บข. 1035
-  โรงโม่หินของโครงการ



ที่มา : กรมแผนที่ทหาร (2543), ข้อมูลสารสนเทศภูมิศาสตร์ของกรมอุตุนิยมวิทยาพื้นฐานและการเมืองแร่ (www.dpim.go.th, ธันวาคม 2568), แผนที่ทางหลวง ESRI (Thailand) และการสำรวจภาคสนาม (2568)

รูปที่ 1.3-3

เส้นทางคมนาคมและขนส่งแร่ของโครงการ

ตารางที่ 1.4-1 แผนการดำเนินงานตามมาตรการป้องกันและแก้ไขผลกระทบสิ่งแวดล้อมและมาตรการติดตามตรวจสอบผลกระทบสิ่งแวดล้อมของโครงการ

การดำเนินงาน	ดัชนีที่ตรวจวัด	เดือนที่ดำเนินการ											
		ม.ค.	ก.พ.	มี.ค.	เม.ย.	พ.ค.	มิ.ย.	ก.ค.	ส.ค.	ก.ย.	ต.ค.	พ.ย.	ธ.ค.
1. การติดตามตรวจสอบผลกระทบสิ่งแวดล้อม 1.1 คุณภาพอากาศ จำนวน 4 สถานี ได้แก่ - โรงโม่หินของโครงการ - บ้านห้วยแก้ว - บ้านไทรหงส์ ทางด้านทิศตะวันออก - บ้านสายเพชร ทางด้านทิศตะวันตกเฉียงเหนือ	- ฝุ่นละอองแขวนลอยรวม (TSP) - ฝุ่นละอองที่มีขนาดเล็กกว่า 10 ไมครอน (PM-10)												
1.2 ระดับเสียง จำนวน 4 สถานี ได้แก่ - โรงโม่หินของโครงการ - บ้านห้วยแก้ว - บ้านไทรหงส์ ทางด้านทิศตะวันออก - บ้านสายเพชร ทางด้านทิศตะวันตกเฉียงเหนือ	- ระดับเสียงเฉลี่ย 1 ชั่วโมง ($L_{eq\ 1\ hr}$) - ระดับเสียงเฉลี่ย 24 ชั่วโมง ($L_{eq\ 24\ hr}$) - ระดับเสียงสูงสุด (L_{max})												
1.3 ความสั่นสะเทือน จำนวน 2 สถานี ได้แก่ - สำนักงานโรงโม่หินของโครงการ - บ้านห้วยแก้วหลังที่อยู่ใกล้ที่สุดระยะ 400 เมตร	- ความถี่ (Frequency, Hz) - ความเร็วของอนุภาค (Peak Particle Velocity) - การขจัด (Displacement)												
1.4 คุณภาพน้ำผิวดิน จำนวน 2 สถานี ได้แก่ - บ่อดักตะกอนของโครงการ - ห้วยน้ำซำ	- ความเป็นกรด-ด่าง (pH) - ความขุ่น (Turbidity) - ปริมาณตะกอนแขวนลอย (Suspended Solids)												

ตารางที่ 1.4-1 (ต่อ)

การดำเนินงาน	ดัชนีที่ตรวจวัด	เดือนที่ดำเนินการ											
		ม.ค.	ก.พ.	มี.ค.	เม.ย.	พ.ค.	มิ.ย.	ก.ค.	ส.ค.	ก.ย.	ต.ค.	พ.ย.	ธ.ค.
	<div>- ปริมาณตะกอนละลายทั้งหมด (Total Dissolved Solids)</div> <div>- ความกระด้างทั้งหมด (Total Hardness)</div> <div>- ซัลเฟต (Sulfate)</div> <div>- เหล็กรวม (Total Iron)</div> <div>- ตะกั่ว (Lead)</div> <div>- แคดเมียม (Cadmium)</div> <div>- สารหนู (Arsenic)</div>												
<div>1.5 เศรษฐกิจ-สังคม</div> <div>- โดยกลุ่มตัวอย่างเป็นราษฎรและผู้นำชุมชนในรัศมี 3 กม. และกลุ่มตัวอย่างที่อยู่ริมเส้นทางขนส่งแร่นอกเขตรัศมี 3 กม.</div>	<div>ดำเนินการสอบถามความคิดเห็นของราษฎรเกี่ยวกับ</div> <div>- สภาพเศรษฐกิจ-สังคม</div> <div>- ผลกระทบที่เกิดขึ้น</div>												
<div>1.6 อาชีวอนามัยและความปลอดภัย</div> <div>- ทำการตรวจสอบสุขภาพพนักงานปีละ 1 ครั้ง</div>	<div>- สุขภาพทั่วไป</div> <div>- สมรรถภาพการได้ยิน</div> <div>- สมรรถภาพปอด และเอกซเรย์ปอด</div>												

ตารางที่ 1.4-1 (ต่อ)

การดำเนินงาน	ดัชนีที่ตรวจวัด	เดือนที่ดำเนินการ											
		ม.ค.	ก.พ.	มี.ค.	เม.ย.	พ.ค.	มิ.ย.	ก.ค.	ส.ค.	ก.ย.	ต.ค.	พ.ย.	ธ.ค.
2. การตรวจสอบการปฏิบัติตามมาตรการฯ	- การดำเนินงานในช่วงเดือนมกราคม-มิถุนายน - การดำเนินงานในช่วงเดือนกรกฎาคม-ธันวาคม					■						■	
3. การจัดส่งรายงาน	- รายงานผลการดำเนินงานในรอบเดือนมกราคม-มิถุนายน - รายงานผลการดำเนินงานในรอบเดือนกรกฎาคม-ธันวาคม							◆					
		◆ จัดส่ง ม.ค. ของปีต่อไป											

หมายเหตุ : — การติดตามตรวจสอบผลกระทบสิ่งแวดล้อม

■ การตรวจสอบการปฏิบัติตามมาตรการฯ

◆ การจัดส่งรายงาน